

東近江地域集落営農

# 農業法人事例集

(平成29年度分)



平成31年3月  
東近江地域農業センター

# 目 次

## 事 例

⑮③	農事組合法人	猫田農業組合	1
⑮④	農事組合法人	中小森ファーム	2
⑮⑤	農事組合法人	田中江町宮農組合	3
⑮⑥	農事組合法人	牧町宮農組合	4
⑮⑦	農事組合法人	日吉野ファーム	5
⑮⑧	農事組合法人	のせでファーム	6
⑮⑨	農事組合法人	ファームかやの	7
⑯⑩	農事組合法人	アグリ阿弥陀堂	8
⑯⑪	農事組合法人	神明の里 池田	9
⑯⑫	農事組合法人	中洲宮農組合	10
⑯⑬	農事組合法人	ふぁーむ清田	11
⑯⑭	農事組合法人	ファーム永町	12
⑯⑮	農事組合法人	ほんごう農夢	13
⑯⑯	農事組合法人	平井宮農組合	14
⑯⑰	農事組合法人	ファーム乙女の郷	15
⑯⑱	農事組合法人	馬淵町	16
⑯⑲	農事組合法人	蛇溝宮農組合	17
⑯⑳	農事組合法人	くりみ	18
⑳①	農事組合法人	ファーム下麻生	19
⑳②	農事組合法人	みのりの里中羽田	20
⑳③	農事組合法人	アグリ川南	21
⑳④	農事組合法人	フレッシュ大沢	22
⑳⑤	農事組合法人	かしわざ	23
⑳⑥	農事組合法人	おわきの郷	24
⑳⑦	農事組合法人	蒲生堂	25
⑳⑧	農事組合法人	アグリ勝堂	26
⑳⑨	農事組合法人	ファーム上豊	27

## 生産性の向上と利益増進のため、みんなでがんばる!

(農) 猫田農業組合

■法人設立日	平成29年4月1日
■経営の品目	水稻・麦・大豆・飼料用米・WCS
■構成員数(組合員数)	15戸
■集落の水田面積	23.3ha
■法人の経営面積	水 稲 14.2ha 小 麦 3.9ha 大 豆 3.8ha 飼料用米 2.6ha W C S 1.7ha



### ■組織体制

理事 (4名)

代表理事	副代表理事	班長 3名
	理事 (水稻担当)	委員 3名
	理事 (転作担当)	委員 3名

### ■主な機械装備

トラクター (3台)、コンバイン (2台)、田植機 (1台)  
畦塗機 (1台)、播種機 (2台)、溝切り機 (2台)、他

### ■法人設立の経緯

これまで国・県の施策を活用し、集落営農に取り組んできたが、米価の低迷、生産調整の恒常化等、農業環境が大きく変化してきた。また、農作業を担ってきた農家も高齢化が進んでいる。このような状況では後継者不足による組合員の減少、営農体制の弱体化、農地の荒廃が心配される。そこで作業の効率化、低コスト生産を図る水田農業を実施していくことを基本とし、農地の借受け、農作業の共同化・受託を事業とする「担い手」を中心とした営農体制の再構築と強化を目指し法人化した。

### ■経営の特色

- ・水田は傾斜も少なくほ場条件に恵まれている。
- ・手作業を極力減らし機械化に努める。

### ■今後の計画

- ・県奨励のこだわり米の作付け推進。
- ・化学肥料や農薬を極力避けた米作りの推進。
- ・若手農業者の意見を取り入れ、やり甲斐のある農業を目指し、土地持ち非農家の積極的な農業参加を目指す。

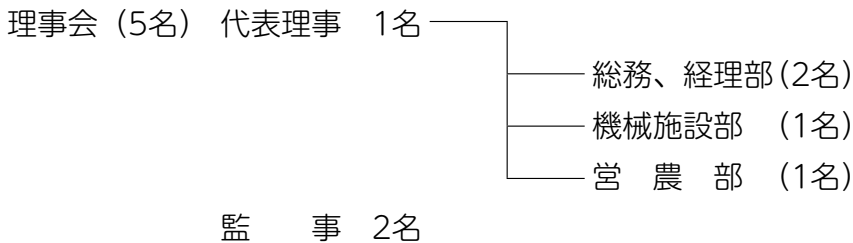
## 「中小森の田は、中小森で守り、次世代へ引き継ぐ」

(農) 中小森ファーム

- 法人設立日 平成29年4月3日
- 経営の品目 水稻・麦・大豆
- 構成員数(組合員数) 65戸
- 集落の水田面積 33ha
- 法人の経営面積 水稻 6ha  
小麦 9ha  
大豆 9ha



### ■組織体制



### ■主な機械装備

トラクター2台 (33ps・46ps)、コンバイン4条 (2台)、田植機8条 (1台)、  
管理ビークル (1台)

### ■法人設立の経緯

特定農業団体として転作部門の協業を行ってきたが、担い手の高齢化などから水稻作の協業化への希望も多く、法人化に踏み切った。

### ■経営の特色

- ・稲作は全面積が環境こだわり農産物生産を实践
- ・栽培管理は、営農部長が作業者に改善内容を指示

### ■今後の計画

- ・野菜の作付けと雇用者確保、利益確保を図りたい

法人名：農事組合法人 中小森ファーム

## 「町内の美田を守り、次世代につなげよう！」

(農) 田中江町営農組合

- 法人設立日 平成29年4月3日
- 経営の品目 水稻・麦・大豆
- 構成員数(組合員数) 49戸
- 集落の水田面積 44ha
- 法人の経営面積 水稻 8ha  
小麦 10ha



### ■組織体制

- 理事会 (6名)
  - 総務・経理部 (2名)
  - 生産・資材・労務部 (2名)
  - 機械施設部 (2名)

### ■主な機械装備

- トラクター65ps (1台)・24ps (2台)・20ps (1台)
- コンバイン4条 (2台) 3条 (1台)
- 田植機8条 (1台) 6条 (1台)

### ■法人設立の経緯

近年の米価低迷や設備投資の高騰など、個人経営が行き詰まる中、大型機械の導入を始め、省力化、効率化、コスト縮減を協業することにより、次の世代へもつなげる営農運営を目指すため設立した。

### ■経営の特色

- ・水稻を主体に麦・大豆の質的、量的な向上
- ・水稻直播比率を上げ、省力化、コスト縮減、作業分散を図る

### ■今後の計画

- ・次世代へつなぐため、後継者育成 (30～50代) を図る。

法人名：農事組合法人 田中江町営農組合

ふるさと  
**地域農業に根差し、郷土農業を守る**

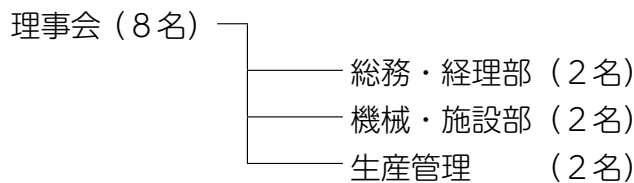
(農) 牧町営農組合

- 法人設立日 平成29年4月3日
- 経営の品目 水稻・麦・大豆
- 構成員数(組合員数) 29戸
- 集落の水田面積 115ha
- 法人の経営面積
 

水稻	3.0ha
小麦	10.0ha
大豆(白)	7.5ha
その他 水稻作業受託	3.7ha



■組織体制



■主な機械装備

トラクター 2台(30ps・57ps)、コンバイン4条 1台、乾燥機(60石) 1台、大豆選別選粒機 1台、フォークリフト 1台、麦・大豆播種機 2台、籾摺り機 1台

■法人設立の経緯

任意団体として、平成18年に設立する。その間、畑作物(小麦・白大豆)を中心として取組をする。しかし、平成28年頃より 組合員の高齢化・後継者不足等が顕著になる。組合員の水稻作物全面委託要望が多くなり、組織として受入を安定、継続的にするため法人化をすることとした。

■経営の特色

- ・穀物の乾燥、調整を全て自前で処理すべく設備の充実を図る。(経費の低減)
- ・リタイヤ者が主として、作業従事しているので負担軽減の設備導入。
- ・肥倍管理においても、一発肥料設計等作業軽減をしている。

■今後の計画

- ・水稻作物受託増の対応を見据えた、施設の拡充と高効率・高性能機械(GPS付8条田植機)新規導入。
- ・ポトムプラウ導入し深耕を行い、低肥料化・品質向上を図る。

法人名：農事組合法人 牧町営農組合

## 「地域の農地は地域で守る」

(農) 日吉野ファーム

- 法人設立日 平成29年4月3日
- 経営の品目 水稻・麦・大豆
- 構成員数(組合員数) 28戸
- 集落の水田面積 35ha
- 法人の経営面積 水稻 6.2ha  
小麦 7.7ha  
大豆 7.7ha



### ■組織体制

理事会 (5名) 監事 (2名)  
代表理事 副代表 (総務担当)  
会計・機械施設担当・資材・労務担当

### ■主な機械装備

トラクター4台 (53ps・43ps・26ps・22.5ps)、田植機5条 (1台)  
コンバイン4条 (1台)、フォークリフト (1台)、播種機 (1台)

### ■法人設立の経緯

特定農業団体の期限切れ、集落農業者の高齢化、離農者の増加等のため、法人化に踏み切った。

### ■経営の特色

- ・水稻～環境こだわり米「みずかがみ」の栽培に取り組む。
- ・小麦～ミナミノカオリへ品種変更をした。

### ■今後の計画

- ・JA、県普及所の指導を得て、小麦・大豆の増収を目指す。

## 集落の農地を次世代に引き継ぐ

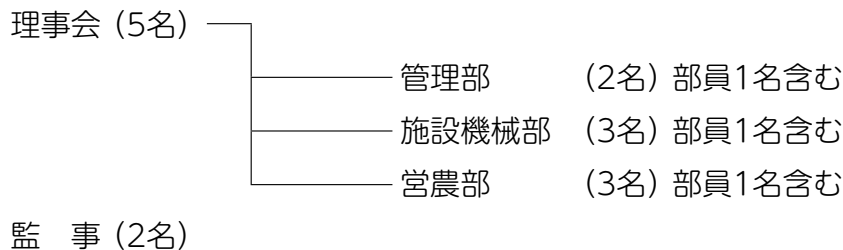
(農) のせでファーム

- 法人設立日 平成29年4月3日
- 経営の品目 水稻・麦・大豆
- 構成員数(組合員数) 15戸
- 集落の水田面積 12ha
- 法人の経営面積 水稻 8.0ha  
小麦 4.0ha  
大豆 3.7ha



【OJT中】

### ■組織体制



### ■主な機械装備

トラクター 3台 (33ps・34ps×2台)、コンバイン2台 (5条、3条) 田植機2台 (8条、5条)

### ■法人設立の経緯

平成元年より小麦の協業化、平成22年～水稻の協業化により一集落(集落の一部の地域)一農場になる。特団の10年をへて、法人化に移行する。行政の補助金を得やすくする為。野瀬出の農地を守る為。

### ■経営の特色

- ・法人化に伴い、大豆の生産を始める
- ・農地は全、中間管理機構を通して

### ■今後の計画

- ・大豆種子、黒大豆への取り組み
- ・若手オペレータの育成



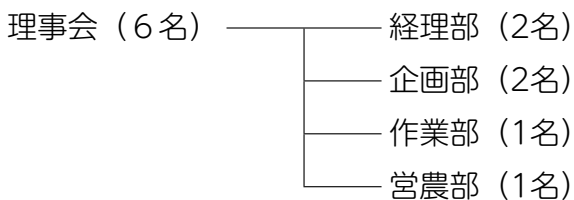
## 地域内6集落の枠組みを超えて、 農地を守り信頼される組織づくりを目指す

(農) ファームかやの

- 法人設立日 平成29年4月4日
- 経営の品目 水稲
- 構成員数(組合員数) 70戸
- 集落の水田面積 100ha
- 法人の経営面積 水稲 2ha



### ■組織体制



### ■主な機械装備

無し

### ■法人設立の経緯

鎌掛地域全体の農地・環境保全のため、整備田の荒廃を防ぐことを目的とし、地域内6集落の枠組みを越えて、農家を減らさないように、作業受託を第1の目的として、農地を守り農家の減少防止を目的として設立。

### ■経営の特色

- ・農作業の受委託経営が目的

### ■今後の計画

- ・経営の安定化と地域に喜んでもらえ、信頼される組織づくり

## 「個々の力を活かし、美田を残そう」

(農) アグリ阿弥陀堂

■法人設立日 平成29年4月11日

■経営の品目 水稻・麦・大豆

■構成員数(組合員数) 34戸

■集落の水田面積 29ha

■法人の経営面積

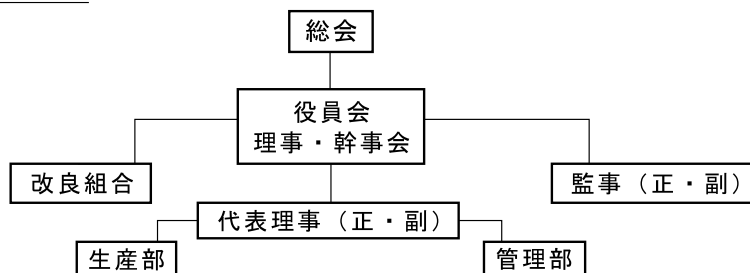
水稻 4ha

小麦 9ha

大豆 5ha



### ■組織体制



### ■主な機械装備

格納庫1棟、トラクター1台、コンバイン4条(2台)、田植機(1台)

畦塗り機、溝掘り機、6条播種機、ブロードキャスター、コンプレッサー、弾丸暗渠

### ■法人設立の経緯

平成7年営農組合ソフト事業開始

平成10年阿弥陀堂営農組合

平成21年阿弥陀堂特定農業団体に変更

平成28年特定農業団体の終了期限が近づき、人・農地プランの作成

平成29年アンケート結果、担い手不足や高齢化が進む中、法人化に踏み切る。

### ■経営の特色

- ・地権者、耕作者のご理解ご協力のおかげで大区画圃場が完成
- ・大区画により、作業効率のアップ、コスト削減が図れる
- ・畦・排水路の管理が徹底している。草刈り、泥上げ等
- ・個別管理で、水田がきれいである。

### ■今後の計画

- ・大型機械の導入(8条田植機、70馬力トラクター等)
- ・担い手の育成
- ・野菜等、園芸品目の作付けを行い、利益確保を図りたい。

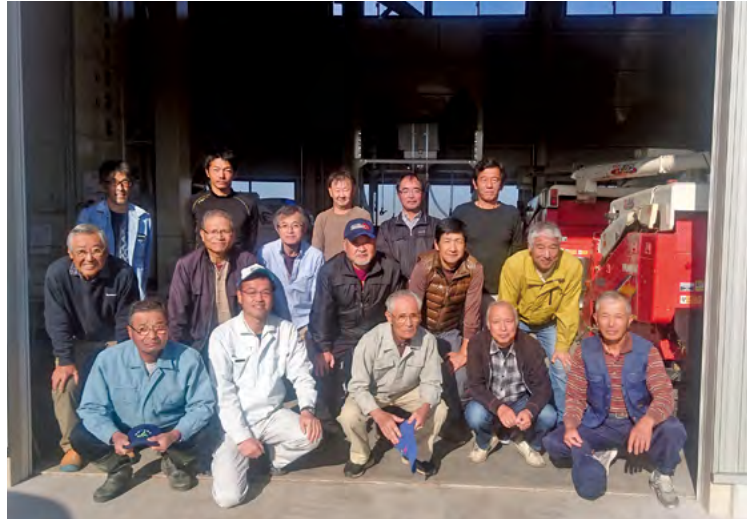
法人名：農事組合法人 アグリ阿弥陀堂

## 豊かな自然の集落農地を護るとともに、 営農体制の再構築と強化をめざす

(農) 神明の里 池田

- 法人設立日 平成29年5月1日
- 経営の品目 水稻・麦・大豆・野菜
- 構成員数(組合員数) 43戸
- 集落の水田面積 59.5ha
- 法人の経営面積 水稻 10.7ha  
小麦 9.4ha  
大豆 3.5ha  
野菜 0.3ha

### ■組織体制



### ■主な機械装備

トラクター (3台)、田植機 (1台)、コンバイン (3台)、  
麦播種機 (2台)、フォークリフト (1台)、乾燥機 (1基)、粃摺り機 (1基)

### ■法人設立の経緯

当集落は、集落営農に取り組んできたが、農業を取り巻く環境が大きく変化しており、従来農作業を担ってきた農家も高齢化しつつある。

このままでは、今まで培ってきた営農体制は弱体化し、離農、農地の荒廃化が懸念される状況である。そこで、今後任意の営農組合を法人化して、豊かな自然の集落農地を護るとともに、営農体制の再構築と強化をめざす。

### ■経営の特色

- ・水稻、小麦、大豆を中心に経営の安定化を図り、野菜栽培にも取り組み始めた。
- ・設立から間もないので、計画的に機械類の導入を進めている。

### ■今後の計画

- ・野菜栽培の経営面積や品目を増やしていく。
- ・女性の参加しやすい環境を整える。
- ・経営状況に応じた機械の導入を進める。

法人名：農事組合法人 神明の里 池田

## 干拓の地中洲 フロンティアスピリッツ (開拓者精神) を未来へ繋ぐ

(農) 中洲営農組合

- 法人設立日 平成29年5月15日
- 経営の品目 水稻・枝豆
- 構成員数(組合員数) 6戸
- 集落の水田面積 18ha
- 法人の経営面積 水稻 10.0ha  
枝豆 0.5ha



### ■組織体制

- 理事 4名 (代表理事1名)
- 監事 2名



### ■主な機械装備

法人所有の機械装備(農機具)はなし。

### ■法人設立の経緯

平成24年度から集落営農組織として主に転作中心の協業を行ってきた。しかし高齢化により集落営農組織への水稻作の受託要望も増加傾向にあり現状の農業経営(生産性、後継者等)を考えると任意団体のままでの経営は今後困難であると判断し法人化に踏切った。

### ■経営の特色

- ・食用米は、コシヒカリ、みずかがみの2品種を栽培している。(環境こだわり米)
- ・転作(生産調整)については、主に飼料用米を栽培している。
- ・ミニ産地野菜として数年前から黒枝豆を栽培し直売所へ出荷している。(地域貢献)
- ・生産性を考慮し後継者が育ちやすい農業経営を目指している。(継続的農業経営)

### ■今後の計画

- ・区画拡大工事を行い作業の効率化を図る。
- ・湿田対策として暗渠工事を順次進め圃場の乾田化を図る。
- ・経営面積を拡大し大型機械の計画的導入を行い作業の効率化、経営の安定化を図る。
- ・全員参加型で地元へ貢献できる農業法人として営農活動に取り組んでいきます。

法人名：農事組合法人 中洲営農組合

## 自らの農地は自らが守り育て、 将来に希望が持てる経営を目指す

(農) ふぁーむ 清田

- 法人設立日 平成29年6月1日
- 経営の品目 水稻・麦・大豆・飼料米・稲WCS
- 構成員数(組合員数) 28戸
- 集落の水田面積 37.5ha
- 法人の経営面積

水稻 2.0ha、小麦 4.5ha  
大豆 3.2ha、飼料米 2.6ha  
稲WCS 2.8ha、作業受託19.3ha



### ■組織体制

- 理事会 (5名)
- 監事 (2名)
- 総務部 (2名)
- 作業管理部 (6名)
- 機械・施設部 (3名)
- 資材・営業部 (3名)

### ■主な機械装備

トラクター30ps 3台、コンバイン4条2台、田植機8条1台、乾燥機3台

### ■法人設立の経緯

特定農業団体として転作部門の協業と組合員の水稻作業の受託をしてきましたが、農家の高齢化に加え、米価低迷や野生獣の被害などにより、規模縮小や生産意欲の低下が進む中、若い地主が帰農するなど、世代交代の兆しが見えてきたことで、集落の農地を永代守り引き継いでいくため法人化に踏み切った。

### ■経営の特色

- ・農地の環境や特性に合わせた作物の選定による収益性の向上を図る。
- ・獣害や粘質土壌の区域では、飼料米や稲WCSの栽培と比較的砂質土壌の区域では、小麦・大豆の栽培を行い、収益ムラのない安定した経営を目指している。
- ・定年となった新規就農者を受け入れ、組合員全員がオペレーターとなれるように作業講習を徹底している。

### ■今後の計画

- ・野菜や花きの栽培による経営の拡大を図り、収益の向上を目指していきたい。

法人名：農事組合法人 ふぁーむ 清田

## 夢の持てる農業を目指す

(農) ファーム永町

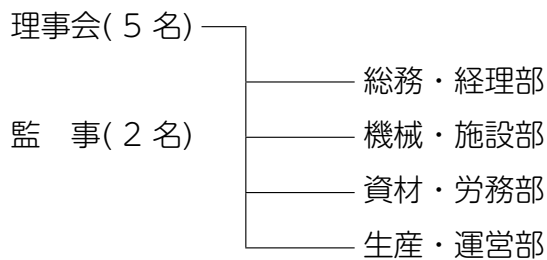
- 法人設立日 平成29年6月1日
- 経営の品目 水稻・麦・大豆
- 構成員数(組合員数) 69戸
- 集落の水田面積 83.4ha
- 法人の経営面積
 

水稻	22.98 ha
小麦	27.70 ha
大豆	26.35 haa



【平成30年7月29日第1回通常総会】

### ■組織体制



【平成30年麦刈取作業】

### ■主な機械装備

トラクター：6台 (50ps.55ps.80ps)、コンバイン：4台 (5条 2台、6条 2台)、  
田植機：8条 2台、フォークリフト 1台

### ■法人設立の経緯

任意組合であった従来の「永町農業生産組合」を核として法人化することで、健全な農地の維持存続はもとより、農業経営の効率化により共同の利益増進を図り、夢の持てる農業を目指すこととした。

### ■経営の特色

- ・営農組合から法人へのスムーズな移行
- ・水稻・麦・大豆の生産が主体
- ・大型機械による省力化推進

### ■今後の計画

- ・事務所の設置と若手の育成
- ・野菜への取り組み

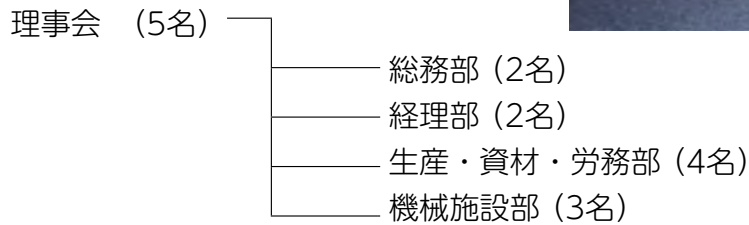
## 「みんなで守ろう本郷の農地、自然豊かな環境と 安心して暮らせる地域を築いていこう！」

(農)ほんごう農夢

- 法人設立日 平成29年6月7日
- 経営の品目 水稻・麦・大豆
- 構成員数(組合員数) 11戸
- 集落の水田面積 23.5ha
- 法人の経営面積 20.9ha
  - 水稻 16.8ha
  - 小麦 4.1ha
  - 大豆 1.5ha
  - 麦後加工用米 2.6ha



### ■組織体制



### ■主な機械装備

トラクター30PS (1台)、トラクター50PS(1台)、  
コンバイン4条 (2台)、田植機6条 (1台)、田植機8条 (1台)

### ■法人設立の経緯

H17年に特団として麦作中心に共同経営を行い集落内の圃場の集積を図ってきたが、人格の備わった法人組織となることで、国の事業支援や農地の利用権の設定や経営管理能力等の経営展開を図り、将来にわたって持続可能な足腰の強い経営体を目指した。

### ■経営の特色

- ・作業時間の短縮と効率化を図るため、品種毎に圃場をまとめている。
- ・水稻全品種と大豆の環境こだわり栽培を行っている。
- ・圃場の草刈りと水管理を割当て当番制で作業を行っている。
- ・地域住民との交流 (イベント参加)

### ■今後の計画

- ・若年層、女性の参加。
- ・米、麦、大豆他に野菜栽培に取り組む。
- ・倉庫、ハウスの新設。

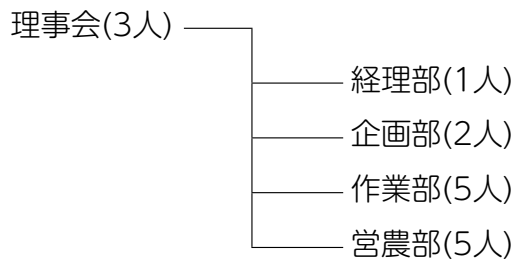
## 地域の農地、農業環境を守って次世代に送る

(農) 平井営農組合

- 法人設立日 平成29年7月3日
- 経営の品目 水稻・麦
- 構成員数(組合員数) 13戸
- 集落の水田面積 443.0ha
- 法人の経営面積 8.3ha
  - 水稻5.4ha
  - 小麦2.9ha



### ■組織体制



### ■主な機械装備

トラクター37ps (1台)、コンバイン447 ps (1台)、  
麦播種機 (1台)、溝掘り機 (1台)、散布機 (1台)

### ■法人設立の経緯

平成15年特定農業団体で活動していたが、農地の整備で大きくなり大型農機で作業しやすくなり、今回平成29年に法人化に踏み切った。

### ■経営の特色

- ・排水掃除を定期的にやっている。

### ■今後の計画

- ・現在麦作だけですが、豆、野菜も手掛けたい。
- ・組合員の婦人達と相談して園芸栽培をしたい。



## みんなで守ろう乙女の農地

(農) ファーム乙女の郷

- 法人設立日 平成29年8月1日
- 経営の品目 麦・大豆
- 構成員数(組合員数) 32戸
- 集落の水田面積 110ha
- 法人の経営面積 (転作地の借用)  
小麦 38ha  
大豆 30ha



### ■組織体制

理事(9名)	代表理事	1名
監事(2名)	副代表理事	1名
書記(1名)	総務経理部	2名
	営農部	4名
	資材機械部	2名



### ■主な機械装備

トラクター	7台	コンバイン	4台
フォークリフト	2台	溝切機	4機
播種機	10機	土寄せ機	4機
ブロードキャスト	1機	畔塗り機	1機

### ■法人設立の経緯

特定農業団体の期限切れに伴ない、又、農業従事者の高齢化に対し、これからの安定的な農地管理と農業生産の効率化を目指し、法人の設立を行った。

### ■経営の特色

組合員相互の助け合いによる、小麦・大豆の栽培を行っている。

### ■今後の計画

分散管理をしていた農業機械の格納整備作業場を新築し、各種機械の管理の一本化を図る。また、作付け手法を検討し、より多くの収穫をめざし増収を目指す。

法人名：農事組合法人 ファーム乙女の郷

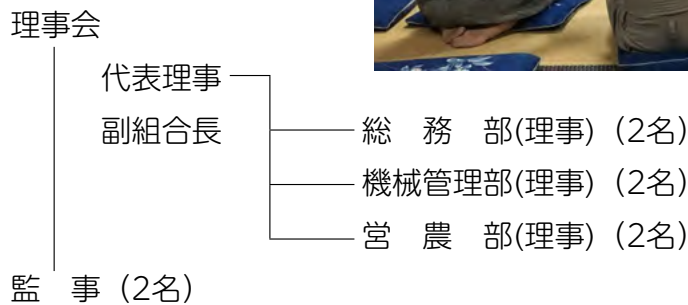
## 効率的な農業経営の確立と、 地域農業の維持・発展を目指す

(農)馬淵町

- 法人設立日 平成29年8月14日
- 経営の品目 麦
- 構成員数(組合員数) 22戸
- 集落の水田面積 58.0ha
- 法人の経営面積  
小麦 11.8ha



### ■組織体制



### ■主な機械装備

麦播種機、

### ■法人設立の経緯

今日まで、特定農業団体を組織し転作部門（小麦栽培）を担ってきたが、国の農業政策の転換に併せて法人化に踏切った。

### ■経営の特色

現在は、個人所有の農業機械を借用しながら共同作業による効率的農作業を目指している。

### ■今後の計画

水稻の協業化にも取り組み、大きな課題である高齢化による離農を防ぎ地域の農地保全に努めたい。

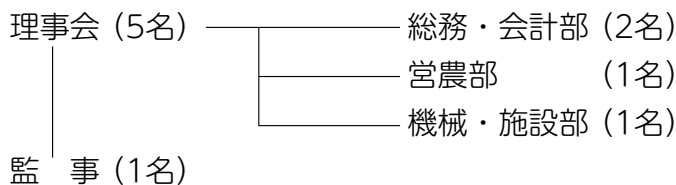
## 蛇溝の農地は蛇溝で守るをモットーに、 地域の担い手を目指す

(農) 蛇溝営農組合

- 法人設立日 平成29年11月14日
- 経営の品目 水稻・麦
- 構成員数(組合員数) 10戸
- 集落の水田面積 44.0ha
- 法人の経営面積 水稻2.5ha  
小麦2.5ha(予定)



### ■組織体制



### ■主な機械装備

なし(組合員所有機械で運用、今年度クリーンシーダ(麦播種機)を調達)

### ■法人設立の経緯

これまで個人で営農に取り組んでいたが、農作業を担ってきた農家の高齢化により他の農家に委託するなど農家の減少が続いている。しかし、まだやる気のある者や担い手を育て上げられる今、集落の農地を維持管理する仕組みづくりに賛同を得て、法人の営農組合を立上げ、設立となった。

### ■経営の特色

- ・営農組合を立上げて1年も経っておらず組織・体制が確立していない。
- ・水稻栽培については、組合員にすべて作業を委託している。
- ・麦・大豆について、法人が一元化して栽培を行う予定。

### ■今後の計画

- ・組織の3部体制について、各部の役割と責任を明確にし、法人のメリットを活かし、役員全員で取り組む。
- ・地区内の農地を受委託もしくは農地管理機構による利用権を取得するなどして経営面積の拡大を図る。
- ・米・麦の基幹作物について、しっかりと足元を固めたい。

## 「環境保全型農業と地域社会の共生を目指す」

(農) くりみ

- 法人設立日 平成29年11月21日
- 経営の品目 水稻・麦・大豆・野菜
- 構成員数(組合員数) 27戸
- 集落の水田面積 110ha
- 法人の経営面積  
水稻 36ha  
小麦 24ha  
大豆 10ha  
野菜 1ha



### ■組織体制

- 理事会 (5名) — (内代表理事1名)
  - 労務部 (1名)
  - 機械部 (1名)
  - 作業部 (1名)
  - 会計 (1名)
- 監事 (2名)



### ■主な機械装備

- コンバイン (3台)、大豆コンバイン (1台)、トラクター (2台)
- ビーグル (2台)、田植機6条 (1台)

### ■法人設立の経緯

当集落は、長年集落営農に取り組み、ブロックローテーションによる小麦の栽培を行ってきましたが、人手不足、担い手不足の中、特定農業団体での営農組合活動を一步前進すべく、営農体制の再構築を目指し、法人化に踏み切りました。

### ■経営の特色

- ・作業の効率化を重点に置く
- ・集落ライスセンターによる乾燥、調整、出荷の一本化

### ■今後の計画

- ・区域ごとの作付け品種の統一化を図り、機械作業のロスの軽減を目指す。

## 「下麻生農地は、下麻生で守る」

(農) ファーム下麻生

■法人設立日 平成29年12月1日

■経営の品目 水稻・麦・大豆

■構成員数(組合員数) 19戸

■集落の水田面積 42ha

■法人の経営面積

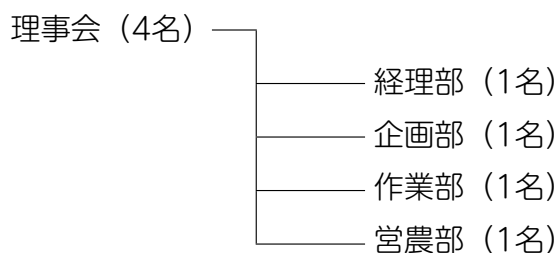
水稻 4.9ha (受託面積)

小麦 12.7ha

大豆 5.2ha



■組織体制



■主な機械装備

トラクター3台 (22ps・31ps・44ps)、コンバイン4条 (2台)、  
田植機8条 (2台)、フォークリフト (1台)

■法人設立の経緯

特定農業団体として機械の共同利用を行ってきたが、協業化への要望も多く、20年の経過後  
念願の法人化を達成した。

■経営の特色

・稲作は全面積が環境こだわり農産物生産を实践

■今後の計画

・丹波黒大豆の生産を開始する。  
(組合員で、個人で生産されている方から指導を受ける)

## 「町内の農地は町内で守ろう」

(農) みのりの里中羽田

■法人設立日 平成29年12月6日

■経営の品目 水稻・麦・大豆

■構成員数(組合員数) 44戸

■集落の水田面積 41.6ha

■法人の経営面積 8ha

小麦 4ha

大豆 4ha



### ■組織体制

理事会 (4名)

管理部 (3名)

営農部 (3名)

機械設備部 (3名)

監事 (2名)



### ■主な機械装備

麦用コンバイン3条刈 (1台)

### ■法人設立の経緯

集落内の後継者不足や耕作意欲の衰退により、離農農家が増えてきており、将来の農地の保全に不安を感じていた。こうした状況の折り、持ち上がった農地の再編整備事業構想を契機に、町内の農地の保全と安定的な農業経営をめざすため、地権者が一体となって、農地を守っていただけるよう法人組織を設立した。

### ■経営の特色

・当面は、転作作目である麦・大豆の栽培を行っていく。

### ■今後の計画

・農地の再編整備が始まる4～5年後を目途に、水稻も含めた農業経営を目指していく。

## 地元の農地は自ら守り、次の世代に継承していく

(農) アグリ川南

■法人設立日 平成30年1月4日

■経営の品目 麦

■構成員数(組合員数) 28戸

■集落の水田面積 45.0ha

■法人の経営面積  
小麦 15.0ha



### ■組織体制

理事 代表理事 1名  
理事 3名  
監事 2名

### ■主な機械装備

- ・法人での機械保有は基本的に無し。
- ・営農組合所有の機械と、個人所有の機械を借用。

### ■法人設立の経緯

特定農業団体として転作部門の協業を行ってきたが、担い手の高齢化、農業者の離農が進む中、今後の担い手の不安から、地域の美田を守り維持していくため法人化に踏み切った。

### ■経営の特色

- ・集落営農組織から継承している転作を中心とした組織で、集落の農家(一部土地持ち非農家)全員が構成員となっている。

### ■今後の計画

- ・法人での機械の充実を図り、作業の効率化を進めていく。
- ・後継者の育成に努めていく。

## 地域が一丸となって集落の農地を 守り農業を発展させる

(農) フレッシュ大沢

- 法人設立日 平成30年1月15日
- 経営の品目 小麦・大豆
- 構成員数(組合員数) 50戸 平成30年11月26日総会終了時
- 集落の水田面積 54.6ha
- 法人の経営面積 小麦 3.68ha 大豆 4.66ha



【大沢町の農業を支えた農業用水溜池百選の八楽溜】



【緑の水田に囲まれる大沢町】

### ■組織体制

理事会8名

代表1名 相談役1名 副組合長2名

企画管理担当1名 営業担当1名 生産担当1名 機械施設担当1名

### ■主な機械装備

播種機、中耕ディスク

### ■法人設立の経緯

特定農業団体であった「大沢農業生産組合」において転作作物を中心に経営を行っていたが、地域の農地を地域の者で末永く維持・農業を発展させるために地域の大半の農業者から広く出資を募り、法人を設立した。

### ■経営の特色

- ・組合への参画をし易くするため、出資金額のハードルを下げている。
- ・集落内の不耕作地の活用を図り、水田の有効活用を図っている。

### ■今後の計画

法人設立後、新たに組合への加入希望者があるなど、地域での関心も高まってきている。3年後には維持が困難な組合員の農地も増える事が見込まれることが予測され、水稻の作付も行わないといけなと考えている。組合員の中から作業が可能な人材を掘り起し、少しでも多くの組合員の参画を得られる工夫を凝らして行きたい。



## 地域力で集落の農地を守る

(農) かしわぎ

■法人設立日	平成30年1月19日
■経営の品目	麦・大豆
■構成員数(組合員数)	28戸
■集落の水田面積	35ha
■法人の経営面積	小麦 5.8ha 大豆 5.8ha



### ■組織体制

理事(8名)	}	総務・経理部
監事(2名)		営農部
		施設部

### ■主な機械装備

コンバイン	1台
除草剤散布機	1台
種まき機	1台



### ■法人設立の経緯

柏木町の農業は、高齢化の進展、担い手不足等から受委託農業が進展する一方、離農者や土地持ち非農家が増加し、営農形態は個人耕作が中心で経営的にも厳しい現状。また、農業基盤は昭和30年頃の圃場整備によるもので老朽化も著しく農業の将来展望も描けない状況。こうしたことから農業基盤の整備計画に呼応して、地域の農地を地域の農業者が一体となり運営し、持続可能となる農業を目指す農事組合法人かしわぎを設立。

### ■経営の特色

- ・当面は転作作物(麦・大豆)の圃場団地化によるローテーション方式により、効率的な事業運営を行う。
- ・出来る限り組合員参加型の共同作業を目指し、機械等設備も組合員の所有物を借用等効率的な運用を図る。
- ・法人運営において事業別の採算性を分析する等健全経営を目指す。
- ・土地改良事業完成後の法人運営を視野に入れた法人の財務基盤の充実にも努める。

### ■今後の計画

- ・麦・大豆生産の安定基盤の確立を目指す。
- ・今後の水稻の共同化に向けて受託事業の取組も実験的に行う。

法人名：農事組合法人 かしわぎ

## 我が町の農業・農村・田園風景を守り、 地域の活性化と農業の振興を図る

(農) おわきの郷

■法人設立日 平成30年1月19日

■経営の品目 麦・大豆

■構成員数(組合員数) 49戸

■集落の水田面積 60.4ha

■法人の経営面積 2.4ha

小麦 2.4ha

大豆 2.4ha



### ■組織体制

理事 (5名)

— 経理

— 管理

— 生産・販売

— 機械管理

監事 (2名)



### ■主な機械装備

現在無し

### ■法人設立の経緯

今日の農業は、農産物の価格低迷が続き、農業を取り巻く情勢は、大変厳しい状況が続いている。わが地域も農家の後継者不足による担い手のいない農家の発生や農業者の高齢化が問題となっている中、経営体育成基盤整備事業の話があり、これを機会に「地域の農地は地域で守る」を合言葉に認定農家と共に地域農業を守ることを目指して、法人化に踏み切った。

### ■経営の特色

- ・経営体育成基盤整備事業の大区画化による農地の集積と大型機械によるコスト削減を図る。
- ・近隣集落と連携し、地域の活性化と農業振興を図る。

### ■今後の計画

- ・圃場の大規模化に伴う機械の大型化と作業棟の設置や穀物処理機械等の導入を目指す。
- ・作業のポイント制度に付いて事務負担の軽減を図れる様な制度化を目指す。

法人名：農事組合法人 おわきの郷

## みんなで仲良く作業をして 集落農業を支える蒲生堂の農業

(農) 蒲生堂

- 法人設立日 平成30年2月5日
- 経営の品目 現在は麦のみ,将来は麦、大豆 野菜、花卉を予定
- 構成員数(組合員数) 7戸(8月より1戸増え8戸)
- 集落の水田面積 42.0ha
- 法人の経営面積 6.0ha  
小麦 6.0ha(現在)

### ■組織体制

- 理事(4名)
- 監事(2名)
- 総務渉外部(1名;理事長)
- 営農経営戦略部(1名)
- 機械施設部(1名)
- 研修親睦部(1名)



### ■主な機械装備

現時点では、当法人としての機械設備は保有していない。生産組合が共同使用でコンバイン4条、2台、田植機6、8条が各1台を持っている。また、各個人が、トラクター、田植機、コンバイン、フォークリフト等を所有している。

### ■法人設立の経緯

- ・平成18年、営農組織が設立(農家・地権者40戸)
- ・平成23年、法人化に向け営農組織でさらに5年延長
- ・平成28年、法人化組織成立一年延期
- ・平成29年、4月より法人化に向け懇談会
- ・平成30年、2月5日 農事組合法人蒲生堂設立(農家7戸)

### ■経営の特色

- ・ゆっくりでも良い。地域みんなで相談、協力できる農業体制
- ・法人には、地域で農業を志す人があれば誰でも入れる
- ・利益が上がる農業を全員が思考
- ・年に数回の交流会の実施

### ■今後の計画

- ・地域農業を支える若者の育成
- ・小麦から始まる大豆、野菜、花卉、水稻等の共同作業の具現化
- ・地域の農業者の交流(法人、個人認定農業者、個人の意見交流)

## アグリ勝堂の法人1年目について

(農)アグリ勝堂

■法人設立日 平成30年2月5日

■経営の品目 麦・大豆

■構成員数(組合員数) 18戸

■集落の水田面積 51.0ha

■法人の経営面積 29.0ha

小麦 9.5ha

大豆 7.7ha



### ■組織体制

理事 代表理事(1名)

理事(2名)

監事(2名)

### ■主な機械装備

リターンデジジャー 1台

営農組合・転作組合の機械を利用

### ■法人設立の経緯

特定農業団体であった「勝堂町転作受託組合」において小麦・大豆を中心に経営を行っていたが、地域の農地を地域で未永く維持させるために設立した。

### ■経営の特色

小麦・大豆の転作作物のみの経営であり、1年目の法人組織である。以前からある転作受託組合の経営を譲渡して運営を行う。

### ■今後の計画

30年度は一年目の年であり、大豆・小麦の栽培において、以前の転作組合での組織をお手本として事業を進めてきました。今後、離農される農地を法人で管理できるよう経営を強化していきたい。

*We all hope to have our life in comfortable and beautiful environment*

(私達は、快適で美しい環境の中での生活を望んでいる。)

## 農に親しみ、農の創造的進化を図る理念を持つ運営を推進する

(農)ファーム上豊

■法人設立日 平成30年2月26日

■経営の品目 水稻・麦・大豆

■構成員数(組合員数) 39戸

■集落の水田面積 37ha

■法人の経営面積

水稻 15.4ha

小麦 10.0ha

大豆 1.5h



### ■組織体制

代表理事 (1名)、副理事 (1名)、担当理事 (4名)、監査 (2名)

担当理事 ・ 総務部・営農業務部・営農企画部・会計部

### ■主な機械装備

トラクター43ps (1台) 68ps (1台)、田植機8条 (1台)

コンバイン6条 (1台)、管理ビーグル (1台)



### ■法人設立の経緯

特定農業団体として転作の起業を目的に発足したが、将来の法人化を見据え会計、稲作・麦作の一元化を進め、組合員の理解が熟成されてきたので法人組織に切り替えた。

### ■経営の特色

- ・圃場の位置は、安土山・衣笠山・安土城址・観音寺城址等に囲まれ、野鳥と戯れながら自然を楽しみ感じながら農業を行っている。
- ・経営方針は、合理的・効率的を運営に努めている。
- ・事務処理に費やす労力が増加していることから、独自のソフトを開発し、事務の軽減を図っている。

### ■今後の計画

- ・需要に応じた作物の栽培
- ・人材の確保
- ・生きがいの追及

## 東近江地域における集落営農法人組織一覧表

NO	組 織 名	市 町 名	法人設立日	経営面積 (ha)	構成個数 (戸)
1	(農) 市原地区布引営農組合	東近江市市原野町	H16. 4. 1	368.2	183
2	(農) 万葉の郷ぬかづか	東近江市糠塚町	H17. 6. 6	30.0	32
3	(農) アクティブファーム百済寺	東近江市百済寺本町	H18. 7.19	37.8	65
4	(合) 東町ふぁーむ	近江八幡市安土町下豊浦	H18.10.13	15.0	13
5	(農) わなみの郷	東近江市和南町	H19. 2.19	31.0	50
6	(農) 読合堂営農組合	東近江市読合堂町	H20. 1.15	47.8	53
7	(農) グリーンファーム田中	蒲生郡竜王町田中	H20. 4.21	24.5	20
8	(農) 川並きぬがさファーム	東近江市五個荘川並町	H21. 1.20	23.8	22
9	(農) エコファーム川合	東近江市川合町	H21. 2. 1	18.8	11
10	(農) 稲田ファミリー	東近江市北清水町	H21. 2. 9	39.4	40
11	(農) 百笑倶楽部	東近江市下二俣町	H21. 2.18	39.9	34
12	(農) 永源寺ファーム	東近江市山上町	H21. 2.19	67.4	70
13	(農) ぐっど・はーべすと	東近江市横山町	H21.11.24	46.1	30
14	(農) 野村町営農組合	東近江市野村町	H21.12. 1	36.0	38
15	(農) アグリフィーチャー別所	蒲生郡日野町別所	H22. 1.14	28.0	28
16	(農) きながせファーム	東近江市五個荘木流町	H22. 2. 1	19.5	10
17	(農) ファーム八咫の森	東近江市妙法寺町	H22. 2. 2	13.2	8
18	(農) 土のこファーム新堂	東近江市五個荘新堂町	H22. 2. 2	11.6	3
19	(農) 平阪みつくりファーム	東近江市平阪町	H22. 2.10	14.9	7
20	(農) エコファーム石寺	近江八幡市安土町石寺	H22. 2.18	101.0	94
21	(農) グリーンファーム小八木	東近江市小八木町	H22. 3. 8	48.0	60
22	(農) ファームにしおいそ	近江八幡市安土町西老蘇	H22. 3.23	66.3	82
23	(農) 南花沢営農組合	東近江市南花沢町	H22. 5.10	39.2	31
24	(農) 金堂ファーム	東近江市五個荘金堂町	H22. 5.25	53.0	17
25	(農) 加茂営農組合	近江八幡市加茂町	H22. 7. 1	56.0	137
26	(農) アグリ大林	東近江市大林町	H22. 8.16	17.0	12
27	(農) 七里町百姓倶楽部	東近江市五個荘七里町	H22. 8.22	16.0	8
28	(農) 倉橋部町グリーンファーム	近江八幡市倉橋部町	H22. 11. 5	20.2	29
29	(農) 庄米工房	蒲生郡竜王町庄	H22.12. 2	26.4	23

NO	組 織 名	市 町 名	法人設立日	経営面積 (ha)	構成個数 (戸)
30	(農) いけだファーム六四喜	近江八幡市池田本町	H23. 4. 1	23.0	31
31	(農) アグリ建部	東近江市建部上中町	H23. 6.20	23.3	8
32	(農) 瓶割の郷ひらぎ	東近江市上平木町	H23. 7. 1	86.0	137
33	(農) エコ・ファーム NAKAISHIKI	東近江市中一色町	H23. 7. 6	37.7	31
34	(農) エコふぁーむ平田	東近江市平田町	H23. 7.20	34.2	25
35	(農) ひらやなぎ	東近江市平柳町	H23. 8.24	73.0	77
36	(農) サン・燦ファーム	近江八幡市安土町東老蘇	H23. 9. 1	79.4	42
37	(農) 内野営農組合	近江八幡市安土町内野	H23. 9. 1	103.0	109
38	(農) ファームいしどう	東近江市石塔町	H23. 9.28	26.2	20
39	(農) 西生来営農組合	近江八幡市西生来町	H23.10. 6	87.5	106
40	(農) 白王町集落営農組合	近江八幡市白王町	H23.10.12	39.6	38
41	(農) 市子川原営農	東近江市市子川原町	H23.10.24	16.9	12
42	(農) 愛農の郷おさだ	近江八幡市長田町	H23.10.26	121.1	77
43	(農) 湯穂	東近江市湯屋町	H23.11.15	22.4	52
44	(農) 飯開の里はやしだ	東近江市林田町	H23.11.30	63.0	50
45	(農) 粒良ファーム中屋	近江八幡市安土町中屋	H23.12. 12	48.8	35
46	(農) いけのしり農場	東近江市池之尻町	H23.12. 21	42.1	30
47	(農) ましだ	蒲生郡日野町増田	H24. 1. 5	32.2	31
48	(農) 東川町営農組合	近江八幡市東川町	H24. 1.12	23.4	28
49	(農) 益田ファーム	近江八幡市益田町	H24. 4.11	27.8	16
50	(農) 布引の里 かみおおもり	東近江市上大森町	H24. 6. 1	60.2	50
51	(農) ドリームファーム北菩	東近江市北菩提寺町	H24. 8.24	16.7	19
52	(農) 上本郷営農組合	東近江市川合町	H24. 9. 3	11.4	11
53	(農) 稲垂生産組合	東近江市稲垂町	H24. 9.11	20.2	18
54	(農) 大清水町営農組合	東近江市大清水町	H24.11.27	25.0	33
55	(農) 江頭町営農組合	近江八幡市江頭町	H25. 2. 1	42.0	50
56	(農) みらいファームしもはさま	蒲生郡日野町下迫	H25. 2.14	12.9	24
57	(農) NAWSON堺	東近江市建部堺町	H25. 2.15	12.0	25
58	(農) 中里ええのう	東近江市中里町	H25. 2.21	21.0	46
59	(農) 赤尾町営農組合	近江八幡市赤尾町	H25. 4. 1	9.5	13

NO	組 織 名	市 町 名	法人設立日	経営面積 (ha)	構成個数 (戸)
60	(農) 夢ファーム下羽田	東近江市下羽田町	H25. 4. 1	91.0	42
61	(農) 小今生産組合	東近江市小今町	H25. 4. 5	24.0	21
62	(農) 宮西ファーマーズ	東近江市新宮町	H25.10. 1	38.4	47
63	(農) アグリ西菩提寺	東近江市西菩提寺町	H25.10.10	17.1	6
64	(農) レークサイド出在家	東近江市栗見出在家町	H25.10.18	61.4	62
65	(農) 宮井生産組合	東近江市宮井町	H25.11. 1	29.1	19
66	(農) とくのう・ミヤガワ	東近江市宮川町	H25.12. 2	31.5	30
67	(農) みちあいの里三津屋	東近江市三津屋町	H25.12.16	46.0	26
68	(農) 平松グリーンファーム	東近江市平松町	H25.12.25	32.0	42
69	(農) 蒲生寺町営農組合	東近江市蒲生寺町	H25.12.26	24.0	13
70	(農) 水郷の里伊庭	東近江市伊庭町	H26. 1.20	56.0	100
71	(農) 桜川東ふれあいファーム	東近江市桜川東町	H26. 1.22	15.0	13
72	(農) やまもと	東近江市五個荘山本町	H26. 1.23	10.5	19
73	(農) エコファーム新宮東	東近江市新宮町	H26. 1.27	14.0	44
74	(農) 北坂農郷	東近江市北坂町	H26. 1.30	29.1	36
75	(農) アグリさくら	東近江市桜川西町	H26. 2. 4	16.8	16
76	(農) ファーム葛巻	東近江市葛巻町	H26. 4. 1	28.0	28
77	(農) 津田ノ郷	近江八幡市南津田町	H26. 4. 1	38.7	30
78	(農) つちだ営農組合	近江八幡市土田町	H26. 4.10	29.0	21
79	(農) ふぁーむ十禅師	蒲生郡日野町十禅師	H26. 4.17	78.0	23
80	(農) しののめファーム瓜生津	東近江市瓜生津町	H26. 6. 4	65.0	51
81	(農) アグリ宮荘	東近江市宮荘町	H26. 6. 5	28.3	14
82	(農) ファームおくむら	東近江市五個荘奥町	H26. 6.18	10.5	24
83	(農) JCN岡本営農組合	東近江市蒲生岡本町	H26. 7.14	14.0	23
84	(農) ジョイファーム山中	蒲生郡竜王町山中	H26. 7.24	16.0	48
85	(農) 塚本営農	東近江市五個荘塚本町	H26. 8.22	12.8	8
86	(農) 小口農業生産倶楽部	蒲生郡竜王町小口	H26. 9.16	25.0	69
87	(農) 上麻生営農組合	東近江市上麻生町	H26.11. 7	32.2	13
88	(農) 瓦屋寺夢農場	東近江市建部瓦屋寺町	H26.12. 9	13.0	24
89	(農) 柴原南あすなろファーム	東近江市柴原南町	H26.12. 9	53.2	43



NO	組 織 名	市 町 名	法人設立日	経営面積 (ha)	構成個数 (戸)
90	(農) 木村宮農組合	東近江市木村町	H26.12.11	22.6	38
91	(農) ファーム須恵の里	蒲生郡竜王町須恵	H26.12.11	10.3	41
92	(農) ファームすぎのもり	近江八幡市杉森町	H27. 1. 5	15.9	22
93	(農) やなげファーム	東近江市五個荘築瀬町	H27. 1.13	14.6	22
94	(農) 市辺こぼし野ファーム	東近江市市辺町	H27. 2. 4	34.1	32
95	(農) 西横関宮農組合	蒲生郡竜王町西横関	H27. 2. 9	9.0	29
96	(農) ファーム弓つくりの郷	蒲生郡竜王町弓削	H27. 2.24	30.0	62
97	(農) 建部北町宮農組合	東近江市建部北町	H27. 2.25	36.0	35
98	(農) 永源寺相谷ファーム	東近江市永源寺相谷町	H27. 2.27	12.4	7
99	(農) 尻無町生産組合	東近江市尻無町	H27. 3. 2	48.0	59
100	(農) やまじ	東近江市山路町	H27. 3.17	61.3	25
101	(農) 北原ファーム	近江八幡市安土町下豊浦	H27. 4.1	14.5	9
102	(農) 御所内宮農組合	近江八幡市御所内町	H27. 4.1	42.0	22
103	(農) 多賀ファーム	近江八幡市多賀町	H27. 4.1	15.0	16
104	(農) 西川アグリクラブ	蒲生郡竜王町西川	H27. 4.1	25.8	38
105	(農) 日の出ファーム	蒲生郡竜王町山之上東出	H27. 4.1	14.0	39
106	(農) ファーム須田	東近江市南須田町	H27. 4.1	13.7	5
107	(農) 西山栄郷の里	蒲生郡竜王町山之上西山	H27. 4.13	15.2	40
108	(農) 羽田西ファーム	東近江市上羽田町西方	H27. 5.25	32.9	24
109	(農) 僧坊生産組合	東近江市僧坊町	H27. 6.1	18.5	19
110	(農) 竹町農業生産組合	近江八幡市竹町	H27. 7.1	12.4	39
111	(農) 川合東出宮農組合	東近江市川合町	H27. 7.10	15.6	11
112	(農) 能織中之湖	東近江市きぬがさ町	H27. 7.22	52.0	17
113	(農) 和田の郷	東近江市五個荘和田町	H27. 7.22	12.4	7
114	(農) 香慈ファームひかり	近江八幡市安土町香庄慈恩寺	H27. 8.4	13.5	11
115	(農) 千僧供椿ファーム	近江八幡市千僧供町	H27. 8.6	27.0	14
116	(農) はしもと	蒲生郡竜王町橋本	H27. 9.16	24.0	15
117	(農) 大森青空ファーム	東近江市大森町	H27. 9.29	18.5	21
118	(農) アグリ福堂	東近江市福堂町	H27. 10.6	38.3	35
119	(農) 合戸宮農組合	東近江市合戸町	H27. 10.20	29.3	25

NO	組 織 名	市 町 名	法人設立日	経営面積 (ha)	構成個数 (戸)
120	(農) O B A T A	東近江市五個荘小幡町	H27. 12.28	13.2	20
121	(農) 野田生産組合	近江八幡市野田町	H28. 1.4	45.5	26
122	(農) 浄土寺町宮農組合	近江八幡市浄土寺町	H28. 2.5	7.0	11
123	(農) ファーム常楽寺	近江八幡市安土町常楽寺	H28. 2.12	39.0	60
124	(農) ファームはやしの郷	蒲生郡竜王町林	H28. 2.12	12.0	24
125	(農) 薬師グリーンファーム	蒲生郡竜王町薬師	H28. 2.29	13.4	57
126	(農) ドリームファーム綾戸	蒲生郡竜王町綾戸	H28. 3.8	30.3	30
127	(農) 青空ファーム西出	蒲生郡竜王町山之上西出	H28. 4.1	26.1	41
128	(農) あおねファーム	近江八幡市船木町	H28. 4.1	27.1	46
129	(農) サン・ファーム雪野	蒲生郡竜王町川守	H28. 4.1	39.9	65
130	(農) 浅小井	近江八幡市浅小井町	H28. 4.1	20.0	19
131	(農) 箱庭ファーム	近江八幡市島町	H28. 4.1	11.5	45
132	(農) ファーム芦刈 70	近江八幡市安土町下豊浦	H28. 4.1	17.1	7
133	(農) マイファームいもと	東近江市妹町	H28. 4.1	67.8	69
134	(農) 新在家	近江八幡市馬淵町新在家	H28. 4.12	20.4	17
135	(農) 結ファームとの	東近江市愛東外町	H28. 5.18	25.3	24
136	(農) しむら農園	蒲生郡竜王町山之上新村	H28. 5.26	6.5	28
137	(農) 上田農楽ファーム	近江八幡市上田町	H28. 7.11	43.7	51
138	(農) アグリ岡屋	蒲生郡竜王町岡屋	H28. 8.29	25.8	70
139	(農) ファーム安楽寺	東近江市能登川町	H28. 9.1	16.6	8
140	(農) 土里夢	東近江市土器町	H28. 9.6	23.2	27
141	(農) 東町宮農組合	近江八幡市東町	H28. 9.16	17.0	25
142	(農) 伊野部宮農組合	東近江市五個荘伊野部町	H28. 9.27	18.0	32
143	(農) 夢農場北方	東近江市上羽田町北方	H28. 9.28	12.0	31
144	(農) 北脇	蒲生郡日野町北脇	H28. 9.30	8.8	15
145	(農) 七里町グリーンファーム	蒲生郡竜王町七里	H28. 10.3	17.5	38
146	(農) 日吉宮農	東近江市五個荘日吉町	H28. 10.3	11.0	9
147	(農) みかべファーム	東近江市神田町	H28. 10.3	6.2	48
148	(農) アグリタウン清水中	東近江市清水中町	H28. 11.25	36.5	30
149	(農) 安養寺町宮農組合	近江八幡市安養寺町	H28. 12.1	13.6	51

NO	組 織 名	市 町 名	法人設立日	経営面積 (ha)	構成個数 (戸)
150	(農) ファームあづち	近江八幡市安土町下豊浦安土	H28. 12.5	9.0	14
151	(農) 小田苅町営農組合	東近江市小田苅町	H29. 1.23	22.0	34
152	(農) なんぼの農家	東近江市南菩提寺町	H29. 3.15	18.0	17
153	(農) 猫田農業組合	蒲生郡日野町猫田	H29. 4.1	26.2	15
154	(農) 中小森ファーム	近江八幡市中小森町	H29. 4.3	24.0	65
155	(農) 田中江町営農組合	近江八幡市田中江町	H29. 4.3	18.0	49
156	(農) 牧町営農組合	近江八幡市牧町	H29. 4.3	24.2	29
157	(農) 日吉野ファーム	近江八幡市日吉野町	H29. 4.3	21.6	28
158	(農) のせでファーム	東近江市小田苅町野瀬出	H29. 4.3	15.7	15
159	(農) ファームかやの	蒲生郡日野町鎌掛	H29. 4.4	2.0	70
160	(農) アグリ阿弥陀堂	東近江市阿弥陀堂町	H29. 4.11	18.0	34
161	(農) 神明の里 池田	東近江市池田町	H29. 5.1	23.9	43
162	(農) 中洲営農組合	東近江市きぬがさ町	H29. 5.15	10.5	6
163	(農) ふあーむ清田	蒲生郡日野町清田	H29. 6.1	34.4	28
164	(農) ファーム永町	近江八幡市安土町下豊浦永町	H29. 6.1	77.0	69
165	(農) ほんごう農夢	東近江市川合町本郷	H29. 6.7	25.0	11
166	(農) 平井営農組合	近江八幡市安土町下豊浦	H29. 7.3	8.3	13
167	(農) ファーム乙女の郷	東近江市乙女町	H29. 8.1	68.0	32
168	(農) 馬淵町	近江八幡市馬淵町	H29. 8.14	11.8	22
169	(農) 蛇溝営農組合	東近江市蛇溝町	H29. 11.14	5.0	10
170	(農) くりみ	東近江市栗見新田町	H29. 11.21	71.0	27
171	(農) ファーム下麻生	東近江市下麻生町	H29. 12.1	22.8	19
172	(農) みのりの里中羽田	東近江市中羽田町	H29. 12.6	8.0	44
173	(農) アグリ川南	東近江市川南町	H30. 1.4	15.0	28
174	(農) フレッシュ大沢	東近江市大沢町	H30. 1.15	8.3	50
175	(農) かしわざ	東近江市柏木町	H30. 1.19	11.6	28
176	(農) おわきの郷	東近江市小脇町	H30. 1.19	4.8	49
177	(農) 蒲生堂	東近江市蒲生堂町	H30. 2.5	6.0	8
178	(農) アグリ勝堂	東近江市勝堂町	H30. 2.5	17.2	18
179	(農) ファーム上豊	近江八幡市安土町上豊浦	H30. 2.26	26.9	39

東近江地域集落営農  
**農業法人事例集**  
(平成29年度分)

発行：東近江地域農業センター

〒527-0023

滋賀県東近江市八日市緑町27-17

TEL 0748-23-0859

FAX 0748-25-1591

<http://www.higashiomi-rac.jp>